

**DĚTSKÝ DIAGNOSTICKÝ ÚSTAV,
ZÁKLADNÍ ŠKOLA A ŠKOLNÍ JÍDELNA
735 81 BOHUMÍN – ŠUNYCHL 463**

VÝROČNÍ ZPRÁVA ZA ŠKOLNÍ ROK

2020/2021



Obsah

1. Základní údaje	3
2. Úsek sociální péče	5
3. Úsek školy	8
4. Mimoškolní činnosti	9
5. Úsek odborných činností.....	14
6. Další vzdělávání pedagogických pracovníků	15
7. Školská rada	15
8. Prevence sociálně patologických jevů	16
9. Praxe studentů a exkurze	19
10. Personální zabezpečení zařízení k 31. 8. 2020.....	19
11. Aktivity a prezentace na veřejnosti.....	20
12. Projekty, nadační příspěvky a sponzorské dary	20
13. Poskytování informací	20
14. Odloučené pracoviště Hájkova 8, Ostrava – Přívoz	21
14. 1. Základní údaje.....	21
14.2. Úsek sociální péče	22
14.3 Úsek školy	22
14.4 Mimoškolní činnosti	23
14.5 Úsek odborných činností	26
14.6 Další vzdělávání pedagogických pracovníků.....	26
14. 7 Personální zabezpečení odloučeného pracoviště ke dni 31. srpna 2020.....	26
14. 8 Praxe studentů a exkurze	27
14. 9 Opravy a rekonstrukce	27
14. 10 Projekty, nadační příspěvky a sponzorské dary.....	27
14.11 Kontroly	27
14.12 Závěr	27
15. Základní údaje o hospodaření	21
16. Kontroly v zařízení	28
17. Závěr	29

1. Základní údaje

Název organizace	Dětský diagnostický ústav, základní škola a školní jídelna, Bohumín – Šunychl 463 (Fakultní instituce Ostravské univerzity v Ostravě)
Sídlo organizace	Bohumín – Šunychl 463
Zřizovatel	Ministerstvo školství, mládeže a tělovýchovy ČR
Právní forma	Příspěvková organizace
IČ	62331264
Ředitel	Mgr. Patrik Ohnheiser
Zástupce ředitele	Mgr. Marek Czaniecki
Telefon	596 013 711
Fax	596 015 791
E-mail	posta@ddu.cz
ID datové schránky:	ef4tvf2
Internetové stránky	www.ddu.cz
Školská rada	od 1. 10. 2018 Bc. Lucie Bitterová - zástupce zřizovatele Martina Chmelová - zástupce pedagogických pracovníků Bc. Andrea Mlynkecová, DiS. – zástupce zákonných zástupců

Odloučené pracoviště DDÚ, ZŠ a ŠJ Ostrava – Přívoz, Hájkova 8

Vedoucí odloučeného pracoviště	Mgr. Martin Ryba
Telefon	596 133 371
E-mail	posta@ddu.cz

Dětský diagnostický ústav, základní škola a školní jídelna Bohumín-Šunychl (dále jen DDÚ) je zařízení, které přijímá děti s nařízenou ústavní výchovou, předběžným opatřením a uloženou ochrannou výchovou.

Základní úkoly:

Diagnostika dítěte: Komplexní diagnostika osobnosti a intelektu dítěte, včetně diagnostiky pedagogické a etopedické.

Edukace dítěte: Výchovné a vzdělávací činnosti, směřující k rozvoji osobnosti dítěte ve vztahu k jeho individuálním výchovně-vzdělávacím potřebám a stanoveným prioritám.

Výchovně terapeutické úkoly: Pedagogické, speciálně pedagogické, režimové a tréninkové činnosti, směřující k rozvoji osobnosti dítěte ve vztahu k nápravě poruch chování, sociálních vztahů a přizpůsobení.

Sociálně-právní úkoly: Činnosti směřující k sociálně právní ochraně dítěte a k zajištění jeho sociálních potřeb.

Organizační: Činnosti související s umístováním dítěte, a to ve spolupráci s orgánem soc. právní ochrany a spolupráce s dalšími relevantními subjekty v oblasti péče o ohrožené děti.

Koordinační: Činnosti směřující k prohloubení a sjednocení odborných postupů zařízení v rámci územního obvodu, k ověřování jejich účelnosti a ke sjednocení součinnosti s orgány státní správy a dalšími osobami, zabývajícími se péčí o děti.

Další úkoly:

- poskytovat vybraným dětem specifickou psychologickou, terapeutickou a speciálně pedagogickou péči
- poskytovat vybraným dětem specifickou péči využitím metody EEG biofeedback při nápravě poruch chování a učení
- poradenská a terapeutická podpora rodiny dítěte.

Činnost DDÚ je vymezena především zákonem č. 109/2002 Sb., upravena vyhláškou 438/2006 Sb., zákonem č. 561/2004 Sb. a vyhláškou č.107/2005 Sb., ve znění pozdějších předpisů.

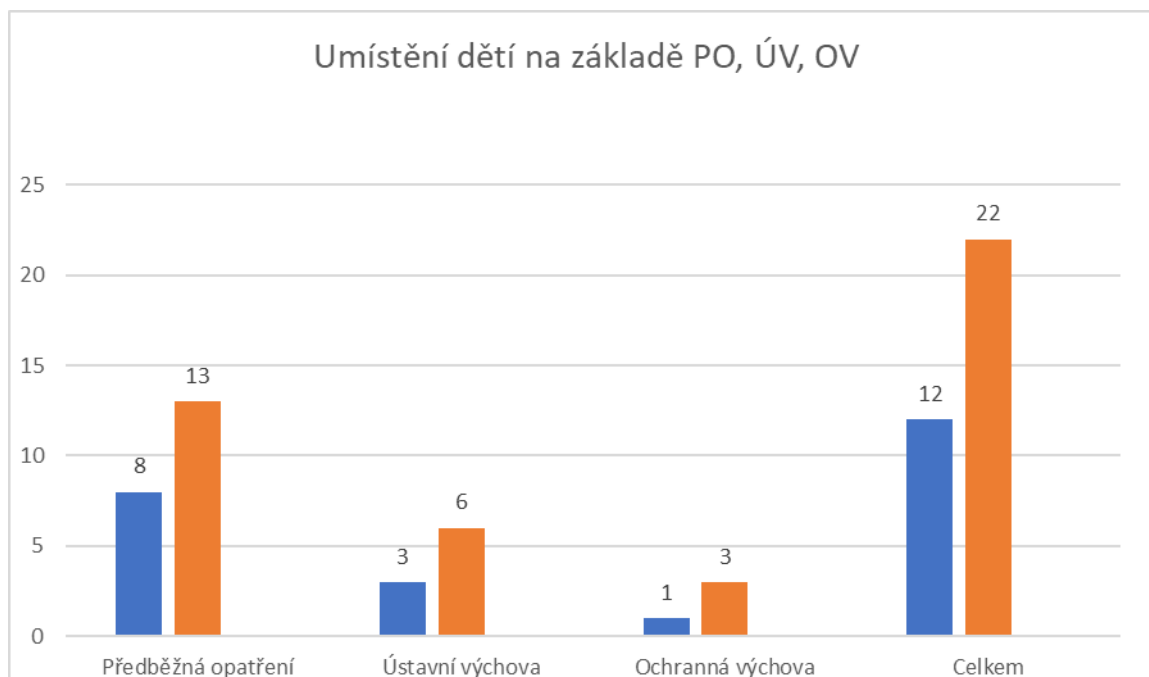
Při DDÚ působí odloučené pracoviště Ostrava – Přívoz, Hájkova 8, které je určeno dětem vyžadující zvláštní péči.

Dozor nad dodržováním právních předpisů při výkonu ústavní výchovy a ochranné výchovy provádí pověřený státní zástupce Okresního státního zastupitelství v Karviné.

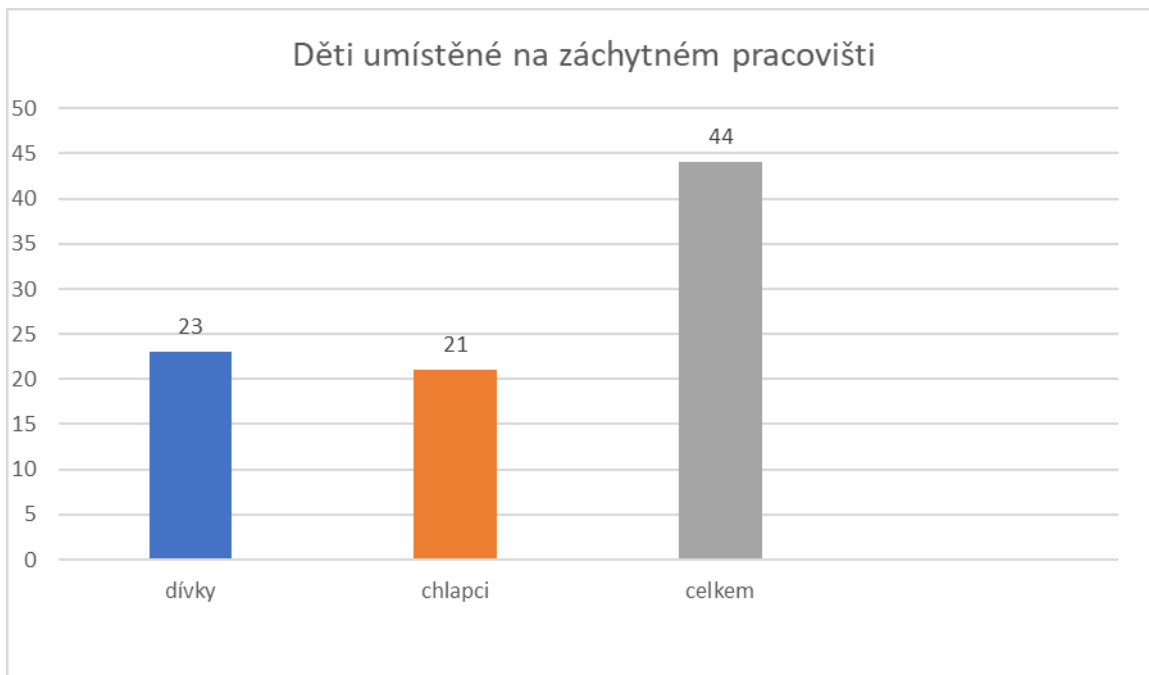
2. Úsek sociální péče

V průběhu školního roku 2020/2021 bylo do dětského diagnostického ústavu umístěno celkem 34 dětí, z toho 17 dětí bylo do dětského diagnostického ústavu přijato z biologické rodiny a 17 dětí z dětských domovů, popř. ze ZDVOP. Na útěku z jiného zařízení bylo zadrženo a umístěno na záchytné pracoviště dětského diagnostického ústavu 44 dětí.

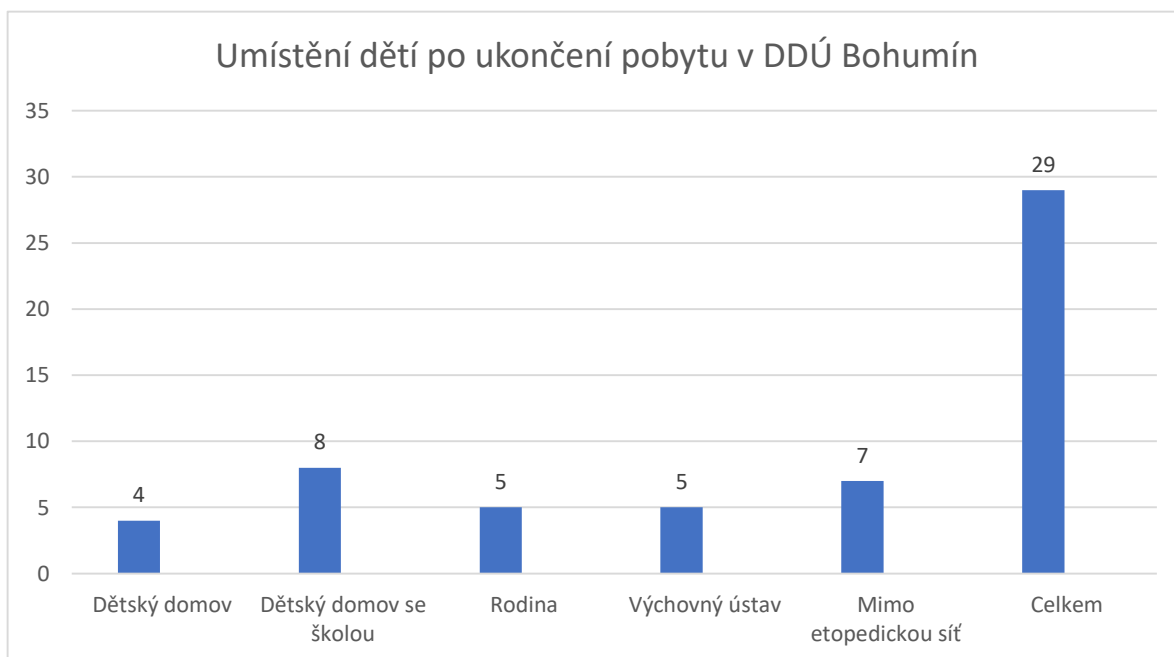
Umístění dětí na základě předběžného opatření, ústavní výchovy, ochranné výchovy nebo dohody	
Předběžné opatření – dívky	8
Předběžné opatření – chlapci	13
Ústavní výchova – dívky	3
Ústavní výchova – chlapci	6
Ochranná výchova – dívky	1
Ochranná výchova – chlapci	3
Celkem	34



Děti umístěné na záchytném pracovišti	
Dívky	23
Chlapci	21
Celkem	44



Umístění dětí po ukončení diagnostického pobytu V rámci etopedické sítě DDÚ Bohumín:	
Dětský domov	4
Dětský domov se školou	8
Výchovný ústav	5
Zpět do rodiny	5
Mimo etopedickou síť DDÚ Bohumín:	
Dětský domov	1
Dětský domov se školou	6
Výchovný ústav	0
Diagnostický ústav	0
Celkem	29



Na začátku školního roku 2020/2021 bylo v evidenci dětského diagnostického ústavu celkem 19 dětí.

Ve školním roce 2020/2021 byl 2x svolán poradní sbor. Poradní sbor pracuje otevřeným systémem, a to ve složení ředitel, zástupce ředitele, vedoucí vychovatel, psychologové, etopedi a sociální pracovníce. Úkolem poradního sboru je doporučit vhodné zařízení pro umístění dítěte po ukončení diagnostického pobytu. Název navrhovaného zařízení je sdělován orgánu sociálně právní ochrany dětí a soudu, který o umístění dítěte rozhoduje.

Diagnostický ústav ve správním řízení rozhoduje o umístění a přemístění dítěte s uloženou ochrannou výchovou. Ve školním roce 2020/2021 rozhodl o umístění/přemístění 11 dětí s uloženou ochrannou výchovou.

Na žádost orgánu sociálně právní ochrany dětí může dětský diagnostický ústav doporučit vhodné zařízení pro výkon ústavní výchovy i pro dítě bez předchozího diagnostického pobytu.

V průběhu letních prázdnin tj. od 1. 7. 2021 do 31. 8. 2021 nastoupily do dětského diagnostického ústavu k diagnostickému pobytu 4 děti, na zachytné pracoviště v době letních prázdnin bylo umístěno 10 dětí.

3. Úsek školy

Zpráva za školní rok 2020/2021

TŘÍDA	Chlapci	Dívky	CELKEM
1	0	0	0
2	0	0	0
3	0	0	0
4	1	0	1
5	1	4	5
6	9	4	13
7	8	6	14
8	12	2	14
9	1	0	1
CELKEM	32	16	48

Tento školní rok navštěvovalo naši základní školu v Bohumíně 48 žáků, 32 chlapců a 16 dívek. Naše škola vzdělává žáky se speciálními vzdělávacími potřebami, zejména žáky s výchovnými problémy, resp. poruchami chování. Výuku zajišťovali 4 učitelé a 2 asistenti pedagoga ve třech kmenových třídách.

I v tomto školním roce byla naše práce výrazně ovlivněna pandemií COVID -19. Což se projevilo zejména absencí všech akcí, které se uskutečňují ve vnitřních prostorách mimo naše zařízení. Nicméně, o to více děti pobývaly ve venkovních prostorách, využívaly kola, koloběžky, chodily na pěší výlety do okolí – meandry Odry, soutok Odry a Olše, park P. Bezruč a podobné atraktivní místa. Na konci školního roku, po zlepšení covidové situace, jsme navštívili bunkr z II. světové války, kde si děti prohlédly vybavení a od pana průvodce se dověděly spoustu zajímavostí z tohoto období. I v této době jsme dětem přibližovali kraje blízké i vzdálené. Měli možnost nahlédnout do atlasů, na internetové stránky, sledovali cestopisy na multifunkční tabuli. Samozřejmě vrcholem našeho poznávání byly i projektové dny, kdy jsme všichni společně vařili typická národní jídla, či vyráběli nebo kreslili charakteristické symboly pro dané státy.

Dětem byl k dispozici plný servis všech pedagogů i odborných pracovníků, neboť jsme brali na zřetel omezení pobytů doma i návštěv v zařízení. Samozřejmostí byla i nadále práce v malých kolektivech, individuální přístup, co největší zpestřování výuky. Výrazně přibýlo dětí, které začaly číst knihy, které zapisovaly do čtenářských nástěnek.

Přestože jsme dodržovali všechna zdravotní opatření, nastala situace, kdy musela být vyhlášena v dubnu 2021 covidová karanténa. Děti byly vyšetřovány antigenními testy, pobývaly na internátě v malých skupinkách, které se střídaly v jídelně. Na horním patře internátu se nacházely děti, které prodělávaly covid, nebo s nemocným přišly do styku. Staral se o ně naočkovaný personál. Tyto děti dostávaly jídlo na patro. Učili jsme se v pokojích pouze v dopoledních hodinách. Všechny děti měly umožněno i častější telefonování za asistence odborných pracovníků. Velký důraz byl kladen na řádnou čistotu a desinfekci.

V roce 2020/2021 byly také čerpány prostředky na podporu vzdělávání učitelů z OPVVV „Výzkum, vývoj a vzdělávání“, poskytovaném EU. Bohužel i zde se podepsala coronavirová situace, takže pedagogičtí pracovníci nemohli vyčerpat daný počet hodin, který se převádí do následujícího roku.

V měsíci květnu a červnu byla na dlouhodobé neschopnosti paní učitelka. Nahradila ji kolegyně z řad vychovatelů.

4. Mimoškolní činnosti

Na úseku mimoškolní činnosti jsou děti zařazovány do tří výchovných skupin, přičemž každá skupina má dva kmenové vychovatele (vždy muže a ženu), kteří se společně o dítě starají od začátku do konce jeho pobytu v našem zařízení. V praxi to znamená, že spravují jeho finance (vyplácejí mu kapesné), kupují dárky k významným příležitostem, příp. dávají podnět k nákupu nového oblečení. Na organizaci odpoledních aktivit se spolu s nimi podílí nezařazení vychovatelé.

Mimoškolní činnost byla zaměřena na realizaci výchovných a výukových cílů formou naplňování volnočasových aktivit. Záměrně a cíleně volené akce, umožňovaly zvnitřnění návyků k vhodnému využívání volného času u svěřených dětí. Pro pedagogické pracovníky se jedná o vhodnou příležitost k prohloubení jejich vztahu s dětmi, což dle předpokladů vede ke zlepšení výsledků diagnostického pozorování. Organizace činností byla specifikována ve školním vzdělávacím programu (výchova) a rovněž dílčích měsíčních plánech, podle kterých vychovatelé jednotlivých výchovných skupin stanovují plány týdně.

Výchovná činnost v našem zařízení je úzce spojena s činností zájmovou. Dětem, které neměli uděleno opatření ve výchově dle § 21 zákona č. 109/2002 Sb. odstavce c) nebo d) bývá nejméně jednou týdně nabízena atraktivní činnost, bohužel vzhledem k trvající pandemické situaci a restrikcím uvaleným na provozovatele sportovišť a kulturních akcí byla nabídka atraktivních akcí pro děti výrazně omezena. Nemohli jsme tak realizovat množství akcí, výletů, exkurzí, komunitně prospěšných projektů a účastnit se například sportovních turnajů pořádaných jinými zařízeními tak jako v minulých letech.

Pro děti byla připravena tato nabídka:

- Praktické činnosti - rukodělné práce, vaření, pečení;
- Sportovní činnosti - (plavání, kola, koloběžky, fotbal, nohejbal, stolní tenis, florbal, basketbal, kolečkové brusle, minigolf, bruslení);
- Turistika a návštěva památkových a významných míst regionu;
- Kulturní činnosti – z hudební oblasti (zpěv, poslech hudby, hra na kytaru a drumbeny). Návštěvy divadel, kin a akce spojené s environmentální problematikou např. venčení psů z útulku, rybaření, jarní úklid přírody;

Akce výchovného úseku ve školním roce 2020/2021:

Mimo akce uvedené níže v tabulce, využívají vychovatelé pro vyplnění volného času dětí prostory DDÚ jak vnitřní (tělocvična), tak vnější (zahrada, sportovní hřiště). Zázemí sportovního skladu a výše uvedených prostor jim umožňuje hrát denně stolní tenis, kopanou, nohejbal, florbal a basketbal, přehazovanou a další míčové sporty.

Za finančního přispění města Bohumín děti také sportují mimo areál DDÚ, v prostorách sportovišť Bospor. Pravidelně navštěvují aquapark či chodí hrát minigolf či bruslí na zimním stadionu.

V neposlední řadě mohou děti využít svůj volný čas na samostatnou vycházku. Zpravidla pak míří do zázemí nedalekého Kališova jezera, volnočasového parku nebo supermarketu kde si za své kapesné mohou koupit sladkosti nebo věci osobní potřeby.

V tabulkách níže je výčet nejzajímavějších akcí uskutečněných v období mezi 1. 9. 2020 a 30. 8. 2021. Celkem proběhlo dle vnitřní evidence 129 akcí. I přes nepříznivé podmínky k účasti na sportovních a kulturních akcích zapříčiněné mimořádnými opatřeními vlády jsme realizovali ve srovnání se školním rokem 19/20 akce v téměř stejném rozsahu. Významným rozdílem však je změna skladby činností, kdy jsou v mnohem větší míře zastoupeny činnosti označené jako praktické. Pečení, vaření a obdobné činnosti šlo na rozdíl od ostatních činností provozovat bez ohledu na pandemickou situaci. Z důvodu duplicity (např. opakované cyklovýlety do okolí, pravidelné pořádání tábora nebo návštěvy aquaparku) nejsou v tabulkách uvedeny všechny uskutečněné akce.

Sport	Září
	Plavání v Kališově jezeře
	Cyklovýlet na povodí Olše
	Návštěva Mauglího stezky - hobby park Bohumín
	NH Freestyle návštěva trampolínového centra
	Návštěva Aquaparku Bohumín
	Říjen
	NH Freestyle, návštěva trampolínového centra Ostrava
	Cyklovýlet na povodí Olše
	Únor
	Sáňkování Nýdek
	Cyklovýlet na povodí Olše
	Březen
	Cyklovýlet Bohumín
	Cyklovýlet povodí Olše
	Červen
	Cyklovýlet povodí Olše
	Koupání v Kališově jezeře
	Návštěva Mauglího stezky - hobby park Bohumín
	Turnaj v nohejbale
	Červenec
	Cyklovýlet zakončený koupáním u Kališova jezera
	Koupání v Kališově jezeře
	Bobová dráha - Mosty u Jablunkova
	Turnaj ve stolním tenise
	Cyklovýlet k Vrbickému jezeru
	Koupání na přírodním koupališti Ostrava Vřesina
	Motokáry - autodrom Ostrava Poruba
	Minigolf Bospor Bohumín
	Srpen
	Cyklovýlet kolem Vrbického jezera
	Cyklovýlet Starý Bohumín
Aquapark Bohumín	
Lasergame Ostrava	

Praktické	Září
	Pečení muffinů
	Smažení bramborových placek
	Opékání buřtů
	Pečení kynutých rohlíků
	Pečení buchty
	Říjen
	Pečení muffinů
	Smažení palačinek
	Opékání párků, pečení brambor v popelu
	Pečení rohlíků
	Listopad
	Pečení vánočních perníčků
	Výroba adventních věnců
	Smažení palačinek
	Prosinec
	Pečení vanilkových rohlíčků
	Opékání makrel, pečení brambor na ohni
	Nákup vánočních dárků
	Pečení kynutých pletýnek
	Leden
	Opékání buřtů
	Makrely na ohni
	Pečení kynutých pletýnek
	Pečení medovníku
	Stavění sněhuláků
	Únor
	Opékání párků, pečení brambor v popelu
	Pečení bábovky
	Opékání makrel
	Smažení palačinek
	Langoše
	Smažení bramboráků
	Březen
	Pečení muffinů
	Opékání makrel
	Pečení čokoládových šneků
	Duben
	Pečení velikonočních perníčků
	Pletení karabáče
	Květen
	Úklid půdy, třídění do sběru
Opékání párků, pečení brambor v popelu	
Červen	
Smažení vaječiny na ohni	
Smažení bramboráků	
Červenec	
Smažení palačinek	
Opékání párků, pečení brambor v popelu	
Pečení čokoládových rohlíků	
Srpen	
Smažení bramboráků	
Pečení větrníků	
Pečení makrel	
Pečení masa na ohni, příprava cheeseburgerů	
Opékání párků	
Pečení bábovky	
Pečení perníku	

Turistika	Září
	Výlet na Charbulák - Gruň, sběr hub
	Procházka do Šilheřovic zakončená návštěvou cukrárny
	Listopad
	Výstup na Prašivou
	Výstup na horu Ondřejník
	Prosinec
	Výstup na Pustevny
	Červen
	Výstup na Ondřejník
	Výstup na Lysou horu, koupání ve vodní nádrži Baška
	Výstup na Smrk
	Procházka na Haldu Emu
	Červenec
	Procházku na Haldu Emu
	Trek Morávka Bebek - Bílý kříž
	Trek Pustevny - Radhošť
	Srpen
	Výlet Nýdek
	Výlet na Ondřejník
Návštěva HoP Jump Ostrava	
Výlet na Pustevny - stezka korunami stromů	

Evromentální a kulturní akce	Září
	Kino cinestar Ostrava - film Mulan
	Říjen
	Návštěva fotbalového utkání - Staříč
	Únor
	Venčení psů v městském útulku Bohumín
	Březen
	Úklid odpadků kolem Kališova jezera
	Třídění nasbíraného odpadu
	Červen
	Kino futurum - rychle a zběsile 9
	Sraz fanoušků amerických vozidel - Důl Michal Ostrava
	Červenec
	Výlet do ZOO Lešná
	Venčení psů v městském útulku Bohumín
	Kino - Ostrava Futurum
	Srpen
	Ostrava kino cinestar - Expedice jungle
	Turnaj DDÚ v Playstation FIFA

5. Úsek odborných činností

V současnosti úsek odborných činností realizuje tým odborných pracovníků, který tvoří 2 psychologů, 4 etopedi, z toho 1 etoped/koordinátor/zástupce ředitele a 1 etoped současně výchovný poradce.

Všem přítomným dětem byly poskytovány podle jejich potřeby individuální konzultace, poradenství a terapeutická podpora jak ze strany etopedů, tak ze strany psychologů. Odborní pracovníci se stejně jako v předešlých letech zaměřovali přednostně na individuální práci s dětmi. U části dětí se dařilo díky spolupráci odborných pracovníků s ostatními zaměstnanci zařízení minimalizovat adaptační problémy, zmírňovat psychické napětí a výkyvy nálad, postupně utvářet nebo zlepšovat náhled dítěte na vlastní výchovné problémy a mírnit projevy poruch chování, stejně jako předcházet mimořádným událostem. Odborní pracovníci úzce spolupracovali se všemi pedagogy v DDÚ v oblasti diagnostikování dětí, při koordinaci výchovných postupů poskytovali metodickou podporu.

Rodičům (příp. jiným osobám odpovědným za výchovu) dětí byly nabízeny a poskytovány osobní konzultace. Část rodičů této možnosti využívala. Odborní pracovníci poskytovali rodičům poradenství v oblasti přístupu k výchově, vyvíjeli snahu zlepšovat narušené vztahy mezi rodiči a dětmi. V pozadí této práce byla snaha zvýšit možnost navrácení dětí zpět do rodin.

Odborní pracovníci se pravidelně účastnili pedagogických rad DDÚ, resp. týdenních komunit, porad týkajících se hodnocení jednotlivých dětí, také poradního sboru, pravidelných porad s učiteli a porad s vychovateli, jejichž intervizní charakter propojoval informace mezi jednotlivými úseky a současně měl za cíl sjednotit postupy a pohledy na práci s jednotlivými dětmi. V jednotlivých případech probíhaly operativní porady, kdy bylo potřeba řešit, v souvislosti s dětmi, akutní, nenadálé, či mimořádné situace. Etopedi i psychologové se společně s vychovateli a dětmi účastnili některých kulturních, sportovních a rekreačních akcí, kdy touto cestou sbírali nezbytné diagnostické poznatky.

V rámci skupinové práce s dětmi probíhala terapeutická skupina vedená psychologkou a etopedem. Program skupiny byl především prožitkový i preventivní a nabízel dětem témata, jejichž cílem byla snaha o změnu, korekci či uvědomění si negativních projevů osobnosti související s rizikovými projevy a narušenými vztahy.

Nadále pokračovala spolupráce s pracovníky jiných ústavních zařízení, škol, s pracovníky orgánu sociálně právní ochrany dětí, složek policie, státního zastupitelství, soudů, s pedagogicko psychologickými poradnami a speciálně pedagogickými centry, zdravotnickými zařízeními, pedopsychiatri a dalšími institucemi. Odborní pracovníci se pravidelně účastnili případových konferencí ve spolupráci s OSPODy.

Dětem, které prošly našim zařízením, byla poskytována post-péče. Odborní pracovníci v žádoucích případech poskytovali dětem podporu při navrácení do rodiny, při adaptaci v novém zařízení (u dětí, u nichž byl předpoklad komplikací v rámci adaptace). Odborní pracovníci rovněž nabízeli a poskytovali telefonické i osobní konzultace školám, kde děti po odchodu do rodin začaly docházet.

Koordinátor DDÚ realizoval pravidelné metodické návštěvy (2x/rok) všech zařízení v rámci etopedické sítě, kde řešil aktuální problematiku DD nebo DDŠ. Občas také reagoval na požadavky ředitelů výše uvedených zařízení operativními návštěvami a v případě potřeby pedagogickou podporou a intervencemi jak v zařízeních, tak i ve spádových školách, kde děti ze zařízení dochází. Dalším úkolem, který je koordinátor kompetentní a povinen plnit, je nabídnout poskytnutí metodické podpory DD a DDŠ při naplňování standardů kvality péče o umístěné děti. Tuto nabídku nevyužil žádný z domovů.

V rámci exkurzí a praxí navštěvovali DDÚ stejně jako v předchozích letech studenti humanitních oborů vyšších odborných a vysokých škol, jimž byla poskytována podpora a vedení mimo jiné i odbornými pracovníky.

6. Další vzdělávání pedagogických pracovníků

Další vzdělávání pedagogických pracovníků probíhá dle plánu dalšího vzdělávání ped. prac. na základě principů:

- rovnost příležitostí: každý z pedagogických pracovníků má stejnou možnost účasti na formách a druzích vzdělávání,
- potřeby zařízení: základním parametrem pro výběr konkrétní formy nebo druhu dalšího vzdělávání jsou skutečné potřeby zařízení pro plnění úkolů daných zákonem č. 109/2002 Sb., ve znění pozdějších předpisů,
- rozpočet školy: výběr a realizace jednotlivých vzdělávacích aktivit dalšího vzdělávání pedagogických pracovníků vychází z rozpočtových možností zařízení,
- studijní zájmy pedagogických pracovníků.

Plán dalšího vzdělávání je formulován v Plánu DVPP, který je každoročně aktualizován. V tomto výjimečném roce bylo vše, včetně vzdělávání, zúženo a současně uzpůsobeno pandemické situaci. Nabídka školení a kurzů se snížila a přenesla se do on-line prostředí. Naši učitelé navštěvovali kurzy anglického jazyka v rámci programu financovaného EU Šablony II. Cílem bylo zvyšovat a prohlubovat pedagogické kompetence. Službu zajišťovala 1st English School. Dva pedagogičtí pracovníci dosáhli požadované kvalifikace v magisterském studiu. 1 zaměstnanec se přihlásil k sebezkušenostnímu výcviku SUR. Plánovaná supervize byla bohužel přesunuta pro další školní rok z epidemiologických důvodů.

7. Školská rada

Školská rada se v průběhu školního roku 2020/2021 sešla v souladu se školským zákonem celkem 3x. Z jednání jsou pořizeny zápisy.

8. Prevence sociálně patologických jevů

Prevence sociálně patologických jevů v zařízení je podrobněji definována Metodickým pokynem Č.j.: 21291/2010-28 a 21149/2016.

Funkce metodika prevence v DDÚ je vykonávána v souladu s vyhláškou č. 72/2005 Sb., o poskytování poradenských služeb ve školách a školských poradenských zařízeních, ve znění pozdějších předpisů.

Školní rok 2020/2021 byl pro všechny děti v důsledku pandemie velmi nevšední. Některé běžné povinnosti musely ustoupit a ochrana zdraví zabírala v běžném životě stále větší místo. Ve vztahu k preventivní činnosti jsme byli nuceni omezit externí zdroje a spoléhat se pouze na vlastní síly. Lze snad konstatovat, že preventivní působení se nám i za těchto podmínek dařilo, a to především díky tomu, že jsme s dětmi neztratili kontakt. Školní výuka totiž i během pandemie probíhala prezenčně v prostorách školy tak, jak byly děti zvyklé. Děti sice neměly možnost navštěvovat různé organizace a zařízení, jak tomu bylo v minulosti, přesto pro ně naši vychovatelé organizovali výchovnou činnost, ať již na pozemku DDÚ, tak například v přírodě. Díky včasné a účinné detekci nákazy a funkčním preventivním opatřením jsme se vyhnuli hromadnému onemocnění zaměstnanců a byli jsme tak schopni zajistit dětem odpovídající výchovnou a terapeutickou podporu. Ve vzájemné součinnosti mohla i nadále probíhat realizace Minimálního preventivního programu (MPP) ve všech jeho oblastech. Prevence sociálně patologických jevů byla provázána s realizací ŠVP.

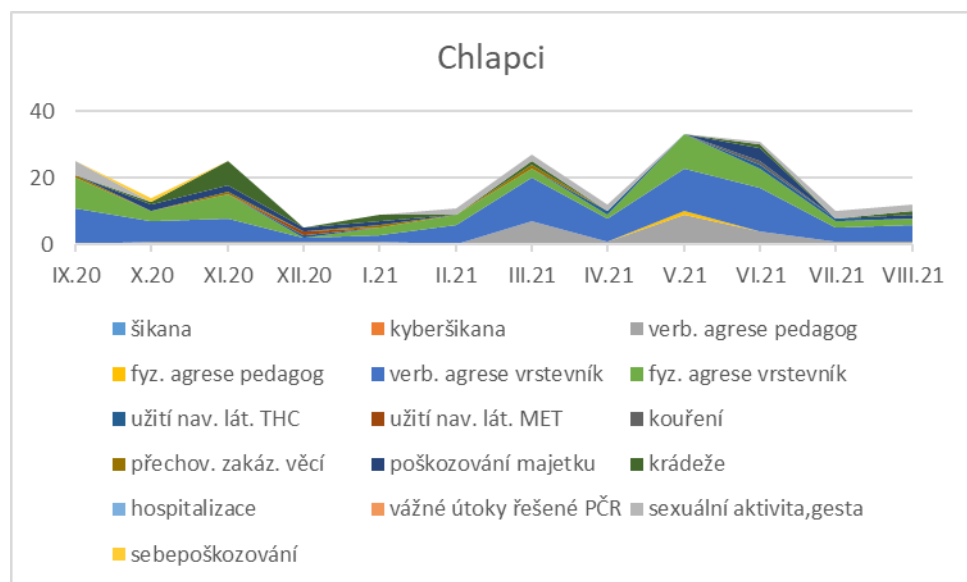
Se změnou vnějších podmínek souvisela i změna zaměření prevence – více než kdy jindy byl kladen důraz na vytváření kladného vnitřního klimatu s cílem předcházet vzájemným konfliktům a šikaně, k čemuž by vlivem dlouhodobé izolace mohlo docházet mnohem častěji. V rámci prevence jsme se však věnovali i dalším neméně důležitým oblastem, jakými jsou například prevence rizikového sexuálního chování, prevence užívání návykových látek či prevence kriminálního chování. Tato preventivní činnost byla organizována formou individuálních pohovorů a skupinové činnosti v rámci terapeutické skupiny, popř. v rámci dalších výchovně vzdělávacích a podpůrných aktivit individuálního či skupinového charakteru. Věnovali jsme pozornost přirozeně tématům, které byly aktuální, tzn. dle reálného výskytu rizikových forem chování. V průběhu roku jsme průběžně sledovali jednotlivé projevy patologického chování, viz příložené grafy a tabulky níže. Přetrvávajícím fenoménem jsou i nadále útoky dětí, ke kterým děti vedou různé motivy. Pokud dítě utíká z důvodu, že nezvládá adaptaci na nové prostředí, obvykle jej k setrvání v zařízení přiměje podpora ze strany pedagogických pracovníků. Těmto dětem je nabídnuta celá škála pestrých činností, které je mohou zaujmout. Dále možnost důvěrného pohovoru s etopedem či psychologem a samozřejmě také podpora realizace dovolenek a návštěv rodiny v zařízení. Některé děti jsou však v útěcích podporovány ze strany rodiny, v takových případech apelujeme na členy rodiny, aby se na řešení aktivně podíleli. V případě, že je apel nedostačující, řešíme tyto situace, kdy rodič zanedbává výchovu, trestněprávní cestou.

V rámci prevence sociálně patologických jevů v DDÚ mimo jiné působila preventivně-terapeutická skupina vedená dvěma etopedy. Charakter skupiny byl zážitkový, byl zaměřen především na nácvik a trénink dovedností a interaktivní skupinovou diskuzi. Cílem byla snaha o korekci patologických postojů a hodnot projevujících se rizikovým chováním. Témata skupinových setkání se týkala sebepoznání (já, osobnost), sebereflexe (emoce, seberegulace,

vlohy, schopnosti, dovednosti, vůle, hodnoty, cíle), vztahů (rodina, přátelství, láska, konflikty), pravidel chování (sociální dovednosti, morálka), rizikového chování (zneužívání návykových látek, šikana a kyberšikana, agresivita, vandalismus, krádeže, odpovědnost).

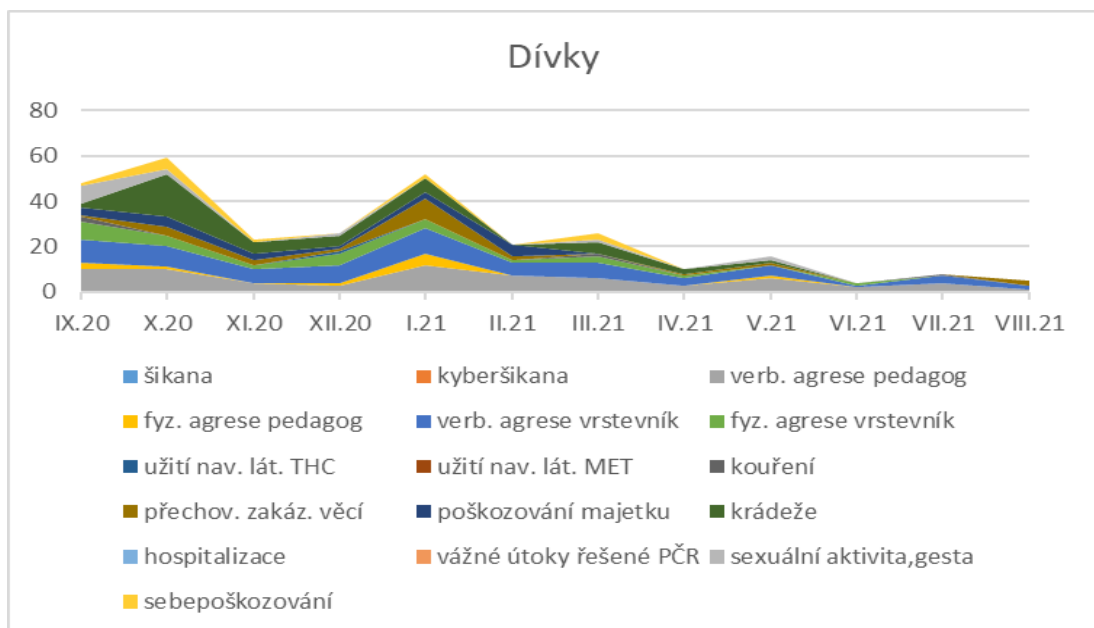
Chlapci	IX.20	X.20	XI.20	XII.20	I.21	II.21	III.21	IV.21	V.21	VI.21	VII.21	VIII.21
šikana												
kyberšikana												
verb. agrese pedagog		1	1	1	1		7	1	9	4	1	1
fyz. agrese pedagog									1			
verb. agrese vrstevník	11	6	7	1	2	6	13	7	13	13	4	5
fyz. agrese vrstevník	9	3	7		2	3	3	1	10	6	2	2
užití nav. lát. THC				1				1		1	1	
užití nav. lát. MET				1								
kouření										1		
přechov. zakáz. věcí	1		1		1		1					
poškození majetku		2	2	1	1					4		1
krádeže		1	7		2		1			1		1
hospitalizace												
vážné útoky řešené PČR												
sexuální aktivita, gesta	4					2	2	2		1	2	2
sebepoškození		1										

Chlapci	IX.20	X.20	XI.20	XII.20	I.21	II.21	III.21	IV.21	V.21	VI.21	VII.21	VIII.21
útoky	2 - 1, 1/	1 - 17/	1 - 23/	1 - 30/	1 - 6/	1 - 2/	1 - 30/	2 - 2, 2/	1 - 20/	1 - 2/	1 - 5/	1 - 30/
	1 - 30/	1 - 3/	1 - 30/	1 - 22/	1 - 30/	1 - 30/	1 - 16/	1 - 30/	1 - 8/	1 - 9/	1 - 30/	1 - 30/
	1 - 30/	1 - 30/	1 - 1/	1 - 2/	1 - 4/	1 - 30/	1 - 1/	1 - 30/	2 - 15,2/	1 - 13/	1 - 3/	1 - 23/
	1 - 30/	1 - 1/	1 - 30/	1 - 30/	1 - 30/	1 - 19/	1 - 30/			1 - 24/	1 - 30/	
				1 - 4/		1 - 14/	1 - 30/				2 - 15,2/	



Dívky	IX.20	X.20	XI.20	XII.20	I.21	II.21	III.21	IV.21	V.21	VI.21	VII.21	VIII.21
šikana												
kyberšikana												
verb. agrese pedagog	10	10	4	3	12	7	6	3	6	2	4	1
fyz. agrese pedagog	3	1		1	5				1			
verb. agrese vrstevník	10	9	6	8	11	6	7	3	5	1	3	2
fyz. agrese vrstevník	8	5	2	5	4	1	3	1		1		
užití nav. lát. THC				1								
užití nav. lát. MET												
kouření	2						1				1	
přechov. zakáz. věcí	1	4	2	1	9	2		1	1			2
poškození majetku	3	4	3	1	3	5						
krádeže	2	19	5	5	6		5	2	1			
hospitalizace												
vážné útoky řešené PČR												
sexuální aktivita,gesta	8	2		1			1		2			
Sebepoškození	1	5	1		2		3					

Dívky	IX.20	X.20	XI.20	XII.20	I.21	II.21	III.21	IV.21	V.21	VI.21	VII.21	VIII.21
útěky	2 -2,16/	1 - 1/	1 - 1/		2 - 8, 5/	2 -1,15/	1 - 4/	1 - 4/	1 - 30/	1 - 29/	1 - 1/	1 - 1 /
		1 - 1/	1 - 13/			1 - 1/		2 -11,4/	1 - 30/	1 - 30/	1 - 30/	1 - 23 /
			1 - 1/			1 - 5/		1 - 4/		1 - 24/	2 -15,1/	



9. Praxe studentů a exkurze

DDÚ poskytuje možnost praxe studentům Ostravské univerzity, pedagogické fakulty, oborů speciální a sociální pedagogika, Ostravské univerzity, fakulty sociálních studií, oboru sociální práce.

V době pandemie jsme bohužel museli omezit nejen návštěvy, ale také pohyb externích osob v našem zařízení, proto jsme praxe umožňovali v závislosti na epidemickém vývoji.

10. Personální zabezpečení zařízení k 31. 8. 2021

Škola :

Učitel :	4
Asistent pedagoga ZŠ	2

Odborní pracovníci :

Etoped	3
Etoped/koordinátor	1
Psycholog	2

Výchovná činnost:

Vedoucí vychovatel	1
Vychovatel	9
Asistent pedagoga	7

Sociální, zdravotní úsek:

Sociální pracovnice	2
Sociální pracovnice – všeobecná sestra	1

Administrativa:

Administrativní pracovnice	1
Personalista	1

Školní jídelna:

Kuchařky	3
----------	---

Provoz:

Účetní	1
Finanční referent	1
Ref. majetkové správy/vedoucí kuchyně	1
Údržbář - řidič	1
Švadlena - pradlena	1
Uklízečka	1

11. Aktivity a prezentace na veřejnosti

- ředitel DDÚ - člen pracovní skupiny prevence kriminality KÚ MSK, člen rady Asociace náhradní výchovy, člen Rotary klubu Ostrava International,
- zástupce ředitele - člen poradního sboru pro sociálně-právní ochranu dětí KÚ MSK,
- psychologka - úzce spolupracující s rodinným a komunitním centrem věnujícím se problematice dětí z pěstounských rodin. Zapojena do projektu MZ PROGRAM PRO POZITIVNÍ RODIČOVSTVÍ V ČESKÉ REPUBLICE TRIPLE P.

12. Projekty, nadační příspěvky a sponzorské dary

Údaje o realizovaných projektech, poskytnutých darech:

DDÚ, ZŠ a ŠJ Bohumín obdržel finanční dary /finanční prostředky od:

- Město Ostrava ve výši 60.000,- Kč, nečerpáno z důvodu covid, v roce 2021 vráceno,
- Město Bohumín ve výši 15.000,- Kč na sportovní a rekreační využití pro klienty čerpáno v roce 2020 i 2021.
- Nadační fond Albert – desinfekce, ochranné pomůcky v hodnotě 13.545,- Kč.
- Nadační fond pomoci – Smart TV Philips.
- Alza – Gamepad + tiskárna 5.721,- Kč.

13. Poskytování informací

Poskytování informací podle zákona č. 106/1999 Sb., o svobodném přístupu k informacím, ve znění pozdějších předpisů:

Počet podaných žádostí o informace a počet vydaných rozhodnutí o odmítnutí žádosti: 0

Počet podaných odvolání proti rozhodnutí: 0

Výčet poskytnutých výhradních licencí: 0

Počet stížností podaných podle § 16a zákona č. 106/1999 Sb.: 0

14. Odloučené pracoviště Hájkova 8, Ostrava – Přívoz



14.1. Základní údaje

Název organizace: Dětský diagnostický ústav, Základní škola a školní jídelna Bohumín – Šunychl 463, odloučené pracoviště Ostrava
Sídlo organizace: Bohumín – Šunychl 463
Sídlo pracoviště: Hájkova 8, Ostrava – Přívoz
Ředitel: Mgr. Patrik Ohnheiser
Vedoucí pracoviště: Mgr. Martin Ryba
Telefon: 596 133 371
Fax: 596 110 826
E – mail: posta@ddu.cz

V souladu s novelizovaným zákonem č. 109/2002 Sb., o výkonu ústavní výchovy nebo ochranné výchovy ve školských zařízeních a o preventivně výchovné péči ve školských zařízeních ve znění pozdějších předpisů, byla dle § 9 našemu pracovišti udělena výjimka v ustavení dvou výchovných skupin pro účely péče o děti, jimž je nutné zajistit dokončení studia, poskytování psychologických a speciálně pedagogických služeb nebo jsou známy jiné okolnosti, pro něž není děti vhodné přemístit.

Odloučené pracoviště je součástí DDÚ, ZŠ a ŠJ Bohumín – Šunychl 463 a je umístěno v samostatném objektu s kapacitou 10 dětí (chlapců) rozdělených do dvou výchovných skupin. Do těchto výchovných skupin jsou chlapci zařazováni na základě komplexní diagnostiky s návrhem specifických výchovných a vzdělávacích postupů stanovených v zájmu rozvoje osobnosti dítěte. Po pobytu, jehož délku nelze přesněji specifikovat, bývají chlapci přemístěni do vhodného typu zařízení, resp., umožňují-li to objektivní podmínky, zpět do rodinného prostředí, popř. náhradní rodinné péče.

Podrobnosti o organizaci výchovně vzdělávacích činností, organizaci dne, uplatňování práv a povinností dětí, osob odpovědných za výchovu a zařízení stanoví dodatek k Vnitřnímu řádu DDÚ, ZŠ a ŠJ Bohumín – Šunychl 463, který je zpracován na podkladě příslušné legislativy.

14.2. Úsek sociální péče

Ve školním roce 2020 / 2021 byli přijati do odloučeného pracoviště **3 chlapci**, jeden na základě soudního rozhodnutí o předběžném opatření, další dva s nařízenou ústavní výchovou.

Po ukončení diagnosticko-terapeutického pobytu byli ve školním roce 2020 / 2021 umístěni **3 chlapci**:

Dětský domov	1	Dětský domov a Školní jídelna Příbor
Dětský domov se školou	1	DDŠ, ZŠ a Těrlicko – Horní Těrlicko
Zpět do rodiny	1	

V tomto školním roce jsme neevidovali žádný útěk dítěte mimo zařízení.

14.3 Úsek školy

Vyučování probíhalo ve dvou třídách, které byly z hlediska technicko - materiálního vybavení identické pro obě výchovné skupiny. Výuka se uskutečňovala převážně v budově zařízení. Pro hodiny TV byla využívána tělocvična blízke ZŠ (Gebauerova), v případě dobrého počasí nedaleký sportovní areál. Vzdělávání dětí probíhalo dle školního vzdělávacího programu vycházejícího z rámcového vzdělávacího programu pro základní vzdělávání s přihlédnutím k jejich specifickým vzdělávacím potřebám, možnostem i schopnostem na základě vypracovaných individuálních vzdělávacích plánů vycházejících z odborných vyšetření školských poradenských zařízení.

Celý školní rok bylo dbáno na mezipředmětové vztahy s akcentovaným úsilím k prohlubování komunikačních kompetencí, kdy se žáci postupně zdokonalovali ve verbálním vyjadřování vlastních postojů i pocitů. Byl kladen zvýšený důraz na sociální učení, výchovu k samostatnosti a autenticitě, jakož i na aspekty bezpečnosti, prevence rizikového chování či sociálně patologických jevů. Vyučující děti vedli k praktickým sociálním dovednostem (vyplňování tiskopisů, orientace v autobusových či vlakových řádech, spojích, finanční, počítačové, internetové, mediální gramotnosti, apod.). Vyučování bylo pravidelně zpestřováno dokumentárními filmy s přírodovědnou, zeměpisnou i sociálně vztahovou tematikou, včetně návštěv kulturních, výchovně vzdělávacích akcí na území města Ostravy i blízkého okolí. Rovněž se každoročně s dětmi účastníme ozdravného pobytu - školy v přírodě v nedalekých horách pohoří Jeseníků či Beskyd. V obou třídách měl každý vyučující permanentně k dispozici jednoho asistenta pedagoga.

I. Třída – první výchovné skupiny:

Podle ŠVP ZV byli vyučováni celkem **2 žáci**:

5. ročník	1
6. ročník	1

Podle ŠVP ZV s IVP byli vyučováni celkem **4 žáci**:

1. ročník	1
2. ročník	1
4. ročník	2

II. třída – druhé výchovné skupiny:

Podle vzdělávacího programu ŠVP ZV byli vyučováni celkem **3 žáci**:

4. ročník	1
5. ročník	1
7. ročník	1

Jeden žák 8. ročníku byl vzděláván v běžné ZŠ na území města Ostravy.

V rámci výuky neproběhly v tomto školním roce téměř žádné plánované akce (omezení vzhledem k pandemii koronaviru):

- 10 – 2020 Slezskoostravský hrad
- 10 – 2020 Škola v přírodě chata Dukla Čeladná
- 11 – 2020 Landek

14.4 Mimoškolní činnosti

Aktivity v oblasti mimoškolní výchovy lze rovněž hodnotit jako pedagogicky účelné a dětmi velice ceněné. Každá výchovná skupina měla pro odpolední aktivity připraven program dle ročních, měsíčních a týdenních plánů činností vycházejících ze školního vzdělávacího programu - výchova. V případech, kdy plánovaný program nebylo možné z rozličných důvodů realizovat, byla vychovateli nabídnuta předem připravená alternativa zohledňující jak výchovně vzdělávací potřeby, tak i individuální zájmovou orientaci jednotlivých dětí. Při odpoledních programech byl vychovatelům k dispozici alespoň jeden asistent pedagoga flexibilně reagující na potřeby jednotlivých výchovných skupin. Veškeré činnosti usilovaly o vysokou míru individualizace a implementace standardů kvality péče o děti ve školských zařízeních pro výkon ústavní výchovy nebo ochranné výchovy vycházejících z metodického pokynu Č. J. MŠMT - 5805/2015. Jako přínosné spatřujeme rovněž narůstající zapojování dětí do zájmových kroužků dle vlastního výběru organizovaných středisky volného času v Ostravě. Porady vychovatelů se konaly zpravidla v desetidenních intervalech, mimoto porady s asistenty pedagoga pak každých třicet dní a porady všech pedagogických pracovníků vždy ke konci každého měsíce. Na těchto pravidelných poradách byly řešeny zejména záležitosti provozní, výchovně metodické - chování a reakce jednotlivých dětí, optimalizace výchovných postupů i výchovných skupin, popř. diagnostických nástrojů, odborné poradenství

pedagogickým pracovníkům využívající postupů intervize a případových forem práce či výstupů vnějších supervizií. Standardem jsou rovněž periodická komunitní setkávání (kromě každodenních večerních komunitních kruhů), jež probíhají jedenkrát týdně. Účastníky jsou děti, učitelé, výchovní pedagogičtí pracovníci, etoped, psycholog, kteří společně s dětmi hodnotí průběh uplynulého týdne, a jehož součástí jsou návrhy opatření ve výchově (pochvaly, sankce), dohody, připomínky či dotazy všech zúčastněných, pokud již tak nebylo učiněno na některém z předešlých „večerních kruhů“.

V uplynulém školním roce vyjma běžných výchovně vzdělávacích činností měly naše děti možnost prožít spoustu zajímavých, zážitkově zaměřených aktivit (v podobě volnočasových kroužků realizovaných odloučeným pracovištěm), poznávacích výletů do okolní přírody či chráněných krajinných oblastí i kulturně společenských akcí na území města Ostravy a okolí. Oblíbeným se stalo rovněž pravidelné víkendové vaření, kde se děti podílejí na kompletní realizaci jednoho teplého hlavního jídla, včetně výběru a nákupu potřebných surovin.

Kroužky realizované pedagogickými pracovníky v rámci zařízení:

Rybářský kroužek	realizován celoročně: <i>duben – listopad – aktivně; prosinec – březen – teorie; <u>náplň:</u></i> chytání ryb, příprava lovného místa, úklid odpadků kolem vody v lovném revíru, opravy a montáž rybářského náčiní, probíhá na lesním rybníku Šilheřovice a rybníce Gliňoč v Bohumíně
Golfový kroužek	probíhá <i>duben – říjen</i> , na improvizovaném hřišti v Komenského sadech s občasnými výjezdy na golfové hřiště Šilheřovice, minigolf Bospor Bohumín
Výtvarný kroužek	probíhá celoročně, výtvarně zaměřené činnosti využívající malbu na plátno, práce s přírodninami, papírem, kartonem, hlínou, moduritem apod.
Sportovní kroužek	probíhá celoročně, sestává z rozličných aktivit závislých na ročním období (bruslení, posilování, ping-pong, florbal, koloběžky, kola, in-line brusle, skateboard, plavání atd.)
Turistický kroužek	probíhá celoročně, zaměřen na poznávání okolní přírody a jejích změn v průběhu ročních období, sběr hub, výslapy, převážně Beskydy a Jeseníky

Výčet průběžných aktivit uvnitř i vně zařízení:

- Komenského sady (míčové hry, koloběžky, kola, skateboard, in-line brusle, sběr kaštanů a žaludů, vycházky podél Odry)
- Šilheřovický les (bažantnice, bunkry)
- Dopravní hřiště v Ostravě – Přívoze – praktická i teoretická výuka za přítomnosti strážníků MP
- Černý les - Petřkovice (sportovní aktivity, vycházky, čištění lesa)
- Návštěvy Aquacentrum Bohumín, Kališovo jezero, Vrbické jezero, Hlučínská šterkovna
- Slezskostravský hrad (rozličné akce)
- Hornické muzeum v areálu Landek (projížďka důlním vlakem, naučná stezka, rozhledna), Landek park
- Lesní park Klimkovice – naučná stezka
- Hasičské muzeum města Ostravy

- Hobby park Bohumín – Mauglího stezka, Mauglího ranč
- Dětský koutek – Komenského sady
- mini zoo Koblov – pravidelné návštěvy, krmení pštrosů
- vycházky se psy, péče o drobné zvířectvo (křeček, potkan...)
- cyklistické výlety do okolí

- **Zdravá výživa** (zdraví a životní prostředí, zdravý životní styl, výživa a naše tělo, výběr zdravějších potravin, škodlivost zneužívání návykových látek a jiných rizikových forem chování...), **vaření** (nákupy potravin, hospodaření s penězi (finanční gramotnost), samotné vaření (zapojení dětí do výběru jídelníčku, dělba práce při vaření), **prvky ekologie** (člověk a jeho svět, člověk a příroda, životní prostředí, odpady a čistota ve svém okolí...), **dopravní výchova** (dopravní značky, vybavení kola, bezpečná jízda, nácviky na dopravním hřišti...), **tématické nástěnky** o slavných lidech, olympijských hrách, lidském těle, zájmech konkrétních dětí, výzdoba chodeb, tříd apod., **prvky arteterapie** (práce s barvou, dřevem, tuší, drátkem, kartónem, grafické prvky, arteterapie pocitová – bez námětu...), **prvky dramaterapie, muzikoterapie** (pantomima, řeč těla, práce s poezií, jazykolamy, podpora hudebního projevu /melodizace/ – dřívka, bubínky, kytara, rytmizace, poslech...), **pracovní výchova** (rozvoj tvořivosti, manuální zručnosti, pracovní postupy, spolupráce...) a řada dalších.

K nejvydařenějším akcím patřily:

- 09 – 2020 ZOO OSTRAVA
- 09 - 2020 DOLNÍ VÍTKOVICE – Velký svět techniky - interaktivní a zábavnou formou zde děti poznávají různorodé fyzikální, chemické a přírodní zákonitosti a děje
- 09 – 2020 MOTO SHOW : Road Cirkus 2020 Ostrava - JIH (kaskadérská show, sprint na 200m, přehlídka veteránů)
- 09 – 2020 DOLNÍ VÍTKOVICE U6 názorná ukázka a vysvětlení procesů, objevů, vynálezů, které rozvíjely lidstvo a posouvaly lidskou společnost k dalšímu poznávání
- 09 – 2020 TECHNICKÉ MUZEUM TATRY KOPŘIVNICE
- 10 – 2020 Škola v přírodě – chata Dukla Čeladná
- 10 – 2020 BOBOFFKA na Čeladné (bobová dráha)
- 11 – 2020 Halloweenská párty - pečení, zdobení halloweenského cukroví, příběh ducha Mary Joe a jeho příchod za chlapci
- 12 – 2020 Mikulášská nadílka
- 12 – 2020 Vánoční trhy na Masarykově náměstí (seznamování dětí tradicemi a zvyky, poslech koled, vánoční dílničky - výroba ozdob na stromeček)
- 01 – 2021 SKI areál SKALKKA - sportovní aktivity
- 04 – 2021 představení pro děti online - loutkové divadlo
- 05 – 2021 HOBBY PARK Bohumín
- 06 – 2021 Sraz historických vozidel parkoviště Avion Shopping park Ostrava - Zábřeh
- 06 – 2021 STARÉ HAMRY - výlet
- 07 – 2021 ZOO OSTRAVA
- 07 – 2021 HOBBY PARK Bohumín
- 07 – 2021 MORÁVKA - výlet
- 08 – 2021 ARCHEOPARK - replika hradiště a několika staveb z období raného středověku, přiblížení života tehdejších osadníků. Děti - archeologický výzkum (vykopávky), lukostřelba, zkouška psaní do voskových tabulek

Návštěva RYBÍHO DOMU - prohlídka nevšedních akvárií, krmení KOI kaprů
08 – 2021 CIRKULUM 2021 - netradiční formy pouliční zábavy (divadelní vystoupení - herci, kouzelníci, mimové, akrobaté, hudebníci a mnoho dalšího)

14.5 Úsek odborných činností

V průběhu celého roku probíhaly kromě výše zmíněných výchovně – vzdělávacích aktivit i plánované činnosti speciálně pedagogické - etopedické, psychologické a poradensko-terapeutické, sestávající z:

- Pravidelných individuálních i skupinových pohovorů s dětmi.
- Terapeutických intervencí – EEG biofeedback, dále cílené terapeutické činnosti s prvky behaviorální a kognitivně-behaviorální terapie, ergoterapie, muzikoterapie, arteterapie, biblioterapie, relaxační a imaginační postupy (Schultzův autogenní trénink), logopedické nácviky apod.
- Z poskytování poradenských služeb zákonným zástupcům s cílem prohloubení vzájemné spolupráce a posílení spoluúčasti na řešení vzniklých problémů, včetně maximalizace pobytů dětí v původním rodinném prostředí, pokud to objektivní podmínky umožňovaly.
- Mezioborové spolupráce s odborníky zabývajícími se problematikou dětí se speciálními vzdělávacími potřebami (pediatry, pedopsychiatry, neurology, klinickými psychology, speciálními pedagogy, sociálními pracovníky, PPP, SPC apod.).
- Spolupráce s Univerzitami a Vysokými školami formou exkurzí a odborných praxí.

14.6 Další vzdělávání pedagogických pracovníků

Akreditované kurzy a semináře:

Naši zaměstnanci se účastnili těchto kurzů:

- Federace dětských domovů ČR (pravidelná účast na seminářích)
- studium Sociální pedagogiky (bakalářské) PdF OU

14.7 Personální zabezpečení odloučeného pracoviště ke dni 31. srpna 2020

Vedoucí odloučeného pracoviště a vedoucí vychovatel	1
Speciální pedagog - etoped	1
Psycholog	1/2
Škola:	
Učitel	2
Asistent pedagoga	2
Výchovná činnost:	
Vychovatel	5
Asistent pedagoga	6

Provoz:

Hospodářka	1
Uklízečka, švadlena, pradlena	1

14.8 Praxe studentů a exkurze

Odloučené pracoviště v Ostravě poskytuje možnost praxe studentům převážně Ostravské univerzity, ale i zájemcům jiných fakult a vyšších odborných škol příbuzných či pomáhajících profesí. Průběžně jsou rovněž studentům, případně dalším zájemcům umožňovány exkurze. Na základě několikaleté, oboustranně přínosné spolupráce s Ostravskou univerzitou byl DDÚ Bohumín a potažmo i odloučenému pracovišti udělen statut Fakultní instituce Ostravské univerzity v Ostravě.

14.9 Opravy a rekonstrukce

V průběhu roku probíhaly pouze běžné údržbářské práce dle aktuální potřeby.

14.10 Projekty, nadační příspěvky a sponzorské dary

V daném školním roce bylo vypracováno několik komplexnějších projektů za účelem získání finančních prostředků pro zkvalitnění materiálního vybavení zařízení či revitalizace zahrady objektu. Bohužel žádný z nich nebyl podpořen.

Další sponzoři:

10 – 2020 Škola v přírodě Čeladná – Chata Dukla 11. – 24. 10. 2020 realizovaná prostřednictvím **Statutárního města Ostrava** – poskytnutí účelové dotace pro děti ohrožené znečištěním ovzduší.

14.11 Kontroly

Na pracovišti Hájkova neproběhla žádná kontrola.

14.12 Závěr

Nadále se potvrzuje, že práce s dětmi s psychiatrickou diagnózou je značně náročná. I v uplynulém školním roce se dařilo naplňovat hlavní cíle, což je vytvoření příznivých předpokladů pro stálé, klidné, příjemné a motivující prostředí, ve kterém je umožněno pokoušet se dětem nalézat novou životní rovnováhu či životní perspektivu. Občasné vyhocené situace i problémy byly zvládnuty bez vážnějších komplikací a bez nutnosti případné hospitalizace v psychiatrické léčebně. Během roku se řešily běžné výchovné situace, vyplývající z podstaty zařízení pracujícího s poruchami chování a dalšími přidruženými problémy, jako jsou rvačky, napadání, vulgarita, odmítání pravidel, autorit apod.

V průběhu pobytu se nám dlouhodobě daří, díky vysoce individuálnímu přístupu a důsledné pedagogicko-terapeutické práci dosahovat postupného snižování původního množství

medikace, kterou si děti zpravidla při příchodu do našeho zařízení přináší a dosahovat pozitivních výsledků v řadě socializačních oblastí.

V minulém školním roce se opět dařilo velmi kvalitně spolupracovat s určitou částí rodinných příslušníků jednotlivých dětí i se sociálními pracovníky, což se projevilo zvýšeným zájmem zákonných zástupců i čtenějšími pobyty některých dětí v rodinách.

15. Základní údaje o hospodaření

Za období od 2020 - 2021

Výnosy	tis. Kč
Výnosy z prodeje služeb	590,56
Výnosy z vyřízených pohledávek	0,31
Provozní dotace	48618,34
Ostatní výnosy	155,52
Zúčtování fondů	152,71

Výnosy celkem	49517,44
----------------------	-----------------

HV – 220,75

Náklady	tis. Kč
Spotřeba materiálu	1219,91
Spotřeba energie	716,29
Opravy a udržování	153,03
Cestovné	14,52
Ostatní služby	1028,08
Mzdové náklady + náhrady	32727,6
Zákonné soc. pojištění	11025,25
Ostatní náklady z činn.	137,04
Zák. soc. náklady (FKSP)	988,27
Jiné soc. náklady	139,27
Náklady DDHM	587,66
Ostatní daně a poplatky	4,5
Náklady z vyřazených pohledávek	2,88
Odpisy	577,47
Manka + škody	0,5
Zúčtování opravných položek	-25,58

Náklady celkem	49296,69
-----------------------	-----------------

16. Kontroly v zařízení

Státní zástupce:

Během školního roku 2020/2021 byly provedeny 2 kontroly ze strany státního zástupce.

V měsíci listopadu byl proveden Interní audit v souladu s §28, odst. 1) zák. č. 320/2001 Sb.

17. Závěr

Ve školním roce 2020/2021 jsme nadále vyvíjeli aktivity, jak v oblasti školních, tak v oblasti mimoškolních činností opět s tendencí udržet standardní kvalitu našeho zařízení v rámci péče o svěřené děti, udržování a rozvoje podmínek a prostředí, ve kterém péče probíhá. Stejně tak důležitou vnímáme oblast péče o zaměstnance. Podporujeme jejich další profesní i osobnostní rozvoj, vytváříme pracovní podmínky tak, aby pracovní prostředí bylo bezpečné, příjemné, podporující, s rovnými podmínkami a přístupem. V souhrnu usilujeme o to, aby podmínky a zázemí byly dostatečně kvalitní, aby péče o děti mohla být co nejkomplexnější, ale zároveň, aby byla přiměřená, střídmatá, přirozená (nechceme vytvářet umělé prostředí, které by se vzdalovalo reálnému) a podnětná.

V souvislosti s výše uvedeným úsilím je nezbytné propojovat a vyměňovat si vzájemné informace mezi jednotlivými spolupracujícími subjekty a zařízeními. Snažíme se o otevřenost a proaktivní komunikaci se všemi zúčastněnými.

V tomto školním roce jsme se také starali o rozvoj materiálních podmínek v zařízení. Především jsme se věnovali drobné údržbě a zajištění provozuschopnosti všech součástí zařízení tak, aby byly vytvořeny funkční a bezpečné podmínky na pracovišti. Realizovali jsme také veřejnou zakázku na nákup vícemístného vozidla. Jako problém vnímáme stáří budov, ve kterých se nacházíme. Jedná se o budovu jak v Bohumíně, tak v Ostravě. U obou bychom rádi předcházeli situacím, kdy které by způsobily nechtěnou odstávku. Zaměřili jsme se na problém s vodovodními a odpadními rozvody. V tomto ohledu jsme zadali zpracování studií, které potvrzují havarijní stav těchto rozvodů. V následujícím období bychom chtěli provést rekonstrukci těchto systémů. Stejně tak v příštích obdobích bychom chtěli pokračovat v rekonstrukci elektrického rozvodu a na pracovišti Hájkova zlepšení energetické efektivity, v návaznosti na rekonstrukci staré kotelny, výměnu oken a izolace budovy.

Při ohlédnutí za rokem 2020/2021 je rovněž potřeba zmínit problematické fungování z hlediska celostátní epidemiologické situace poznamenané epidemií koronaviru. V tomto roce nás epidemie zasáhla takovým způsobem, že jsme 14 dní museli strávit v karanténě. Po všech stránkách se snažíme na další vlny připravit, máme dostatečné zásoby dezinfekcí i ochranných prostředků mimo jiné díky darům některých sponzorů. Větší část zaměstnanců je již očkovaná a doufejme tedy, že i lépe chráněná, proto věříme, že budeme moci pracovat bez zásadnějších výpadků tak, aby péče o naše děti nebyla nijak zásadně ohrožena.

V Bohumíně dne: 1. 10. 2021

Schváleno školskou radou: 8. 10. 2021

Mgr. Patrik Ohnheiser
ředitel